

# Jaaroverzicht Saver NV 2010



# Colofon

## **Uitgave**

Saver NV  
Postbus 1032  
4700 BA Roosendaal  
© juni 2011

## **Redactie, omgeving en productie**

Kreateam Communicatie bv, Wouw  
(Tineke van Dam, Joost van Mosselveld)

## **Fotografie**

Joost van Mosselveld

## **Druk**

DWD, Roosendaal



**Mixed Sources**

Productgroep uit goed beheerde bossen  
en andere gecontroleerde bronnen.  
[www.fsc.org](http://www.fsc.org) Cert.no. SCS-COC-000652-BV  
© 1996 Forest Stewardship Council

- 
- 5 **De directie** / Wil van Leijssen en Pieter Balth Linders  
2010: inspirerend jaar
- 7 **De cijfers** / financieel overzicht 2010
- 8 **Het bedrijf** / De organisatie in 2010  
2010 in vogelvlucht
- 11 **Het bedrijf** / Duurzaam ondernemen  
Investeren in milieu en veiligheid
- 17 **Het alternerend inzamelen** / Anton de Hooge en Paul Monsieurs  
Van driekwart tegen naar 70% voor
- 19 **Het Regionaal Sorteercentrum** / Wichard Schepers  
Honderden kilo's per uur in je armen!
- 21 **KAM** / Derk Koole  
Kwaliteit, Arbo en Milieu krijgen volle aandacht
- 23 **De samenwerking** / Midwaste  
Midwaste verder als coöperatie
- 24 **De cijfers** / Medewerkers in 2010
- 26 **De cijfers** / Inwoners en aansluitingen per gemeente



LIEVE VUILNISMAN

ALS IK NOU VUIL KIJK

HAAL JIJ ME DAN  
VANAVOND OP

*Loesje*

Wil van Leijssen (rechts) en Pieter Balth Linders: "We hebben afgesproken dat we in drie jaar tijd 20% CO<sub>2</sub> zullen besparen. Daar zijn we in 2011 nog volop mee bezig."

# 2010: inspirerend jaar

**Wil van Leijsen en Pieter Balth Linders (directie) kijken tevreden terug op het jaar 2010. De nieuwe locatie aan de Stepvelden in Roosendaal bevat uitstekend. Bij het Regionaal Sorteercentrum voor elektrische apparaten loopt het - na een inwerkperiode - ook op rolletjes, duurzaamheid staat hoog op de agenda en de governance is geactualiseerd. Het thema 'SAVER aan het werk' past goed bij 2010.**

Wat opvalt aan de nieuwe locatie is het opgeruimde terrein. Directeur Wil van Leijsen krijgt er meer dan eens complimenten over. Het is een prima visitekaartje voor een afvalbedrijf. Alles heeft een vaste plek, zowel binnen als buiten. De nieuwe huisvesting voelt na een volledig jaar draaien voor iedereen vertrouwd aan.

## Nieuw

Blij is hij ook met de verlenging van de kwaliteits- en veiligheids-certificaten. "Wij hanteren strenge normen. De certificaten zijn een beloning voor goed werk en een stok achter de deur om vooral op deze weg door te gaan."

Het Regionaal Sorteercentrum voor elektrische apparaten werd in 2010 in gebruik genomen. "Dit soort productiewerk was nieuw voor ons. Naast het bekende logistieke proces kwam er ineens een bewerkingsbedrijf bij. Dat was wennen. Nieuwe processen vragen ook wat tijd om het optimaal werkend te krijgen. Niet in de laatste plaats omdat we ineens met veel meer externe partijen te maken kregen", legt hij uit.

## Saver werkt

Het jaar 2010 zal zeker de boeken in gaan als een jaar met veel ijs en sneeuw. Het jaar startte er mee en aan het eind sloeg koning winter opnieuw toe. "Die strenge winter begon al in 2009. De hevigheid verraste een ieder. Dat waren we de laatste jaren niet meer gewend. In 2010 was de organisatie veel beter op dit weertype ingesteld. We hadden onze lessen geleerd. We kenden dan ook eind 2010 nauwelijks zoutproblemen. Complimenten voor de enorme inzet van onze mensen zijn zeker op zijn plaats", vinden Van Leijsen en Linders.

Andere wapenfeiten van 2010 zijn een fysieke aanpassing bij de milieustraat in de gemeente Woensdrecht waar de inwoners voor bijzondere afvalstromen, zoals chemisch afval, asbest, herbruikbare huisraad, papier en kleding, geen tik op de Saverpas meer hoeven in te leveren. Verder groeide het inzamelen van plastic afval als kool. Overal in het verspreidingsgebied werden containers bijgeplaatst en/of vergroot en vaker geleegd. Er kwam een nieuwe communicatiecampagne. Van de striphelden Suske en Wiske werd afscheid genomen, Loesje deed haar intrede. Middelbare scholieren werden uitgenodigd om pakkende slogans te bedenken. Een groot succes. Een mooi moment was de uitreiking van het geld uit het Jubileumfonds, een winstbestemming die door de aandeelhouders was bepaald. Hiervoor waren door de regionale gemeenschap 224 aanvragen ingediend. 55 procent werd gehonoreerd.



### Bestuurlijke wijzigingen

Op bestuurlijk niveau werden de statuten en reglementen geactualiseerd, hierin werd ook de klantenraad meegenomen. Zo is de governance van Saver weer up-to-date. Door de gemeenteraadsverkiezingen werden nieuwe wethouders actief als aandeelhouder. Op 1 juli nam voorzitter Dick Westendorp van de Raad van Commissarissen afscheid. Hij werd opgevolgd door David Luteijn. Verder trad Hans van Gijzen toe tot de Raad van Commissarissen.

### Vertrouwen in de toekomst

Kijkend naar de resultaten over 2010 zien we enerzijds een afname van het afval en anderzijds een beduidend hogere opbrengst van grondstoffen die voor hergebruik werden aangeboden. Daardoor kunnen wij ook tevreden zijn over het financiële resultaat, mede gezien het feit dat Saver de kosten naar zijn aandeelhouders op het niveau van 2009 heeft gehouden. 2011 zien Van Leijsen en Linders met vertrouwen tegemoet. De economie trekt aan en dat genereert zeker een toename van afvalstromen. Duurzaamheid zal een grote rol blijven spelen, in de bedrijfsvoering maar ook via de inkopen. "Elke aanschaf leggen we langs de lat van de duurzaamheid, of het nu om een nieuwe wagen gaat of een kantoorartikel. Met EVO (organisatie voor verladers en vervoerders) hebben we in 2009 de overeenkomst 'Lean and Green' afgesloten. Daarin hebben we afgesproken dat we in drie jaar tijd 20% CO<sub>2</sub> zullen besparen. Daar zijn we in 2011 nog volop mee bezig. In 2011 zal in volle hevigheid de herstructurering van de financiële middelen van de gemeenten duidelijk worden. Dat zal zeker gevolgen krijgen binnen onze organisatie. Ons antwoord daarop is en blijft het verhogen van de efficiency en het verkorten van de ketens."

(bedragen x € 1.000)	2010	2009	2008	2007
<b>Winst- en verliesrekening</b>				
Omzet	32.354	30.829	30.100	29.650
Bedrijfsresultaat	3.855	2.359	4.404	3.492
Netto resultaat	3.709	2.416	4.771	3.715
<b>Balans</b>				
Vaste activa	31.868	33.511	16.374	11.646
Vlottende activa	8.144	3.047	9.218	11.369
Vreemd vermogen lang	7.841	8.688	-	-
Vlottende passiva	8.374	6.920	5.689	6.714
Eigen vermogen (incl. voorzieningen)	23.797	20.950	19.903	16.301
Balanstotaal	40.012	36.558	25.592	23.015
<b>Rentabiliteit</b>				
Netto resultaat op eigen vermogen	15,59%	11,53%	23,97%	22,79%
Bedrijfsresultaat op balanstotaal	9,63%	6,63%	17,21%	15,17%

## 2010 in vogelvlucht

### Openingsevenement (februari)

Het jaar 2010 was het eerste volledige jaar op de nieuwe locatie. Hoewel de bedrijfsverplaatsing eind 2009 een feit was, heeft aan het begin van 2010 de officiële opening plaatsgevonden. Genodigden konden ervaren waar Saver voor staat en gaat. Naast een rondleiding werd de officiële openingshandeling verricht onder leiding van Ivo de Wijs.



### Stichting Vrienden van Loesje (februari)

In 2010 is Saver een samenwerking aangegaan met Stichting Vrienden van Loesje, bekend om de Loesje-posters met haar

pakkende teksten. De teksten zijn geplaatst op de operationele voertuigen van Saver en hebben betrekking op afval, recycling en milieu met als doel om burgers met een 'knipoog' te stimuleren op een verantwoorde wijze met afval om te gaan of, nog beter, om het ontstaan van afval te voorkomen.

### Afsluiting 'corporate governance' (maart)

Als gevolg van het onderzoek naar de 'corporate governance' dat eind 2009 is afgerond, zijn in 2010 de statuten geactualiseerd. Ook zijn een aandeelhoudersreglement, een reglement voor de Raad van Commissarissen en een reglement voor de Klantenraad formeel vastgesteld door de Algemene Vergadering van Aandeelhouders. Daarnaast is in 2010 de aandeelhoudersovereenkomst door de Savergemeenten verlengd tot 1 juli 2019.

### Chippen minicontainers (maart)

In de maand maart zijn de containers voor het restafval en gft-afval in de gemeente Woensdrecht voorzien van identificatiechips. Het Belgische bedrijf D&C heeft deze werkzaamheden in opdracht van Saver uitgevoerd. In totaal ging het om zo'n 9.100 aansluitingen en ongeveer 18.000 containers. Op verzoek van de gemeente is daarna meteen gestart met registratie door middel van het identificatiesysteem.

### Kunststofinzameling (april)

In 2010 heeft Saver de inzameling van kunststof verpakkingsmaterialen verder uitgebreid. In overleg met de gemeenten is niet gekozen voor een huis-aan-huis inzameling, maar voor de inzameling door middel van wijkcontainers. De burgers zijn zeer gemotiveerd om, mede gezien de volumebesparing in de eigen minicontainer, het kunststof verpakkingsmateriaal apart te houden. De kunststofinzameling is een groot succes voor deze gescheiden inzameling.

### Open dag (juni)

In de zomer organiseerde Saver een open dag. Tijdens deze open dag hebben ruim 500 belangstellenden een kijkje genomen achter de schermen van Saver. De bezoekers hebben kunnen zien welke werkzaamheden Saver uitvoert. Ook is inzicht gegeven in de verschillende (huishoudelijke) afvalstromen. Naast verschillende demonstraties en informatiestands was er ook vertier voor kinderen. Hoogtepunt was een demonstratie van een 'Valkenier'.

### Omwisselactie minicontainers gemeente Roosendaal (september)

De gemeente Roosendaal is eind 2009 begin 2010 in haar geheel omgezet naar de alternerende inzamelingsmethode. Met de afronding van dit project is het voor Saver mogelijk om de ingezette mechanisatie van de inzameling over het gehele werkgebied door te voeren. Voor de nieuwe inzamelingsmethode

hebben burgers een proefperiode gehad met betrekking tot het volume van de containers. Bewoners die niet tevreden waren over het formaat van de container(s) is de mogelijkheid geboden om van containervolume te wisselen. In september 2010 is de volume-omwisselactie uitgevoerd.

### Jubileumfonds Saver (november)

Ter gelegenheid van het 10-jarig jubileum van Saver heeft Saver een 'Jubileumfonds Saver' ingesteld waarin € 100.000 door Saver is gestort. Op deze wijze wil Saver graag iets terugdoen voor de inwoners in zijn verzorgingsgebied. Scholen, stichtingen, verenigingen en onder meer goede doelenorganisaties konden een aanvraag indienen voor een bijdrage. Hierbij speelden ele-



menten als het streven naar verbetering van de leefomgeving, bevordering van het welzijn van mensen en meer onderlinge saamhorigheid een belangrijke rol. In totaal zijn 224 aanvragen ingediend. Ruim 55 procent van de ingediende aanvragen zijn door de onafhankelijke commissie gehonoreerd met een bijdrage uit het Jubileumfonds Saver, variërend van € 500 tot € 1.500.

### Gladheidbestrijding (december)

De gladheidbestrijding heeft een behoorlijke impact gehad op de operationele afdeling. Dit werd versterkt door het tekort aan zout in Nederland, en dus ook bij Saver. Het aantal uitrukken

#### Directeur

Wil van Leijsen

#### Raad van Commissarissen (2010)

David Luteijn, voorzitter

Margreet Rookmaker

Hans van Gijzen

#### Aandeelhouders (2010)

Gemeente Bergen op Zoom 34%

Gemeente Halderberge 15%

Gemeente Roosendaal 40%

Gemeente Woensdrecht 11%



ten opzichte van het gemiddelde is toegenomen met ruim 325 procent. In totaal is in 2010 ruim 4.000 ton zout gebruikt. Ondanks het winterweer en het zouttekort is Saver - indien nodig aangepast - doorgedaan met zijn inzameltaak. De aanwezige zoutloods op de locatie Stepvelden is in de zomer aangepast, zodat er circa 150 ton zout meer opgeslagen kan worden dan voorheen.

# Investeren in milieu en veiligheid

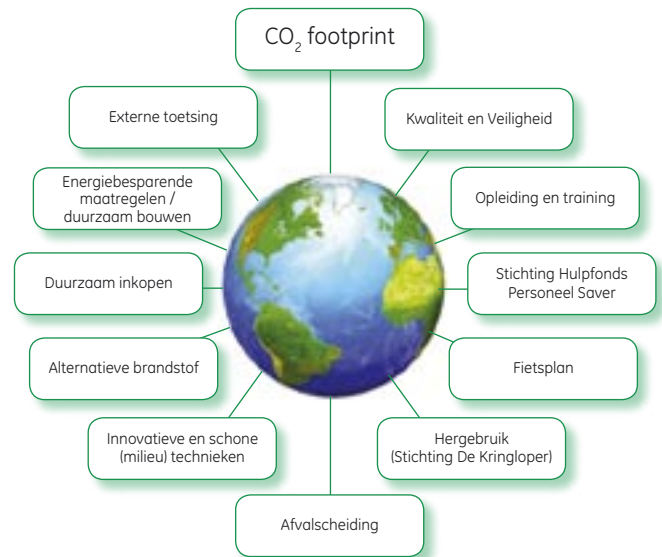
Met de afvalinzamelactiviteiten van Saver wordt enerzijds het milieu ontzien, anderzijds wordt door vooral de logistiek het ook belast. Dit is niet te voorkomen. Saver spant zich in om deze belasting zoveel mogelijk te beperken. Daarom voert Saver een uitgebalanceerde duurzame bedrijfsvoering. Dit wil zeggen dat in de keuzes die worden gemaakt de elementen mens, milieu en economie met en tegen elkaar worden afgewogen. Saver toetst iedere investering op de beschikbare schone techniek in relatie tot het bedrijfsmatig gewenste resultaat. Saver wil investeren in milieu en veiligheid en dienen als een voorbeeld in de regio.

## CO<sub>2</sub> footprint

Saver is in 2009 gestart met het kwantificeren van de broeikasgasemissies (CO<sub>2</sub>, methaangas, etc.) om zo de bedrijfsactiviteiten kritisch te beschouwen op hun klimaat-effect. Uitgangspositie is zo min mogelijk uitstoot van broeikasgassen en een CO<sub>2</sub>-neutrale bedrijfsvoering. De Saver CO<sub>2</sub> footprint bestaat uit twee delen:

- ▶ de eigen CO<sub>2</sub>-emissie door gas-, elektra- en brandstofverbruik als gevolg van de bedrijfsactiviteiten;
- ▶ de CO<sub>2</sub>-emissie (en CO<sub>2</sub>-preventie) in de afvalketen als gevolg van de gescheiden inzameling van afvalstromen.

De CO<sub>2</sub> footprint is enerzijds gerelateerd aan de bedrijfsprocessen van Saver en anderzijds aan de keuzes van Saver met betrekking tot de afzet van afvalstromen. Voor de berekening



wordt gebruik gemaakt van emissiekengetallen zoals gepubliceerd door CE Delft in opdracht van SenterNovem (september 2007).

In 2011 zal Saver deelnemen aan het programma Duurzame Logistiek ('Be Lean Be Green'), een initiatief van de Ondernemersorganisatie voor Logistiek en Transport (EVO) en Connekt. Hierin staat een CO<sub>2</sub>-besparingsdoelstelling centraal van 20% in 2012 ten opzichte van 2009 (nulmeting Saver). Saver heeft eind 2010 de bijbehorende intentieverklaring ondertekend.

## MENS

In het personeelsbeleid van Saver neemt de persoonlijke ontwikkeling van de medewerkers een centrale plaats in. Voor alle medewerkers is er een functieprofiel aanwezig en worden jaarlijks beoordelingsgesprekken gehouden. Ook wordt jaarlijks een opleidingsplan vastgesteld.

Medewerkers	2010	2009	2008
Totaal aantal medewerkers	151	160	167
Gemiddelde leeftijd	39,7	41,6	41,2
Gemiddeld aantal dienstjaren	7,19	7,9	7,1
Ziekteverzuim in %	4,9	5,3	5,0

### Kwaliteit en Veiligheid

Kwaliteit en veiligheid hebben bedrijfsbreed een constante aandacht bij de uitvoering van de werkzaamheden.

Saver levert kwalitatief goede diensten tegen een aanvaardbare prijs-/prestatieverhouding.

Daarbij gaat Saver maatregelen op het gebied van kwaliteit, arbo en milieu (KAM) niet uit de weg. Saver is sinds 2006 ISO 9001 en VCA\*\* gecertificeerd.

In 2011 start Saver met de voorbereidingen om Maatschappe-

lijk Verantwoord Ondernemen (MVO) volgens de MVO Prestatieladder structureel in te voeren.

### Opleiding en Training

De operationele medewerkers hebben een uitgebreide training gekregen in het kader van 'Het Nieuwe Rijden', in samenwerking met Truck Team. Hiermee wordt beoogd dat de medewerkers ontspannen achter het stuur zitten, veiliger rijden, besparen op de brandstofkosten én bijdragen aan een beter milieu. Dit zal in 2011 een verdere verdieping krijgen door het werken met tachoanalyse.

### Stichting Hulpfonds Personeel Saver

Sinds medio 2008 heeft Saver de Stichting 'Hulpfonds Personeel Saver' opgericht. Deze stichting, met een onafhankelijk bestuur, verleent (financiële) steun aan medewerkers in dienst van Saver die in moeilijkheden zijn geraakt of dreigen te raken. Tot op heden wordt er (gelukkig) zeer weinig gebruik gemaakt van het Hulpfonds.

### Fietsplan

Saver biedt zijn medewerkers de mogelijkheid om een fiets te kopen voor woon-/werkverkeer onder de geldende fiscale voordelen. Hiermee wordt het woon-/werkverkeer met de fiets gestimuleerd. Sinds de invoering in 2003 hebben ruim 100 medewerkers deelgenomen aan het fietsplan.

## MILIEU

### Hergebruik (Stichting De Kringloper)

Sinds 2004 vormt Saver het bestuur van Stichting De Kringloper. De Kringloper is een zelfstandig werkend kringloopbedrijf dat actief is in heel West-Brabant. Het kringloopbedrijf is het optimale recyclingbedrijf. Het zet in op de tweede trede van de 'Ladder van Lansink', namelijk: producthergebruik. De samenwerking met Stichting De Kringloper is in 2010 opnieuw versterkt op de milieustraten, zodat hergebruik van huisraad in het inzamelgebied van Saver niet alleen wordt gestimuleerd, maar ook daadwerkelijk wordt gerealiseerd. In 2010 is ruim 1.415 ton herbruikbare huisraad (exclusief wit- en bruingoed) ingezameld. Deze hoeveelheid staat gelijk aan een zelfde hoeveelheid CO<sub>2</sub>-reductie (bron: TNO, 2008).

Herbruikbare goederen	2010	2009	2008
Ingezameld x 1.000 kg	1.415	1.240	1.110

### Afvalscheiding

In navolging van de milieustraten in Bergen op Zoom en Halderberge/Roosendaal is in 2010 ook op de milieustraat Woensdrecht de 'gratis ronde' geïntroduceerd. Dit betekent dat burgers geen 'tikken' hoeven in te leveren voor een bezoek aan dat deel van de milieustraat. Hiermee wordt de drempel voor

burgers voor het aanleveren van afvalstromen als glas, kleding, metaal, papier, herbruikbare huisraad, wit- en bruingoed en klein chemisch afval verlaagd en wordt het scheiden van afvalstromen aantrekkelijk.

Milieustraten	2010	2009	2008
Aantal bezoekers	182.035	189.647	201.434
Ingezameld afval (x 1.000 kg)	48.874	50.527	52.185

Ingezamelde afvalstromen	2010	2009	2008
Restafval	45.414	49.951	61.494
GFT-afval	24.821	22.409	24.259
Glas	4.634	4.822	4.627
Textiel	1.088	1.179	1.029
Oud papier en karton	19.827	19.734	20.190
Hout	9.211	10.676	9.196
Metaal	1.593	1.852	1.681
Kunststof	1.346	761	128
Overig	58.649	65.714	66.881
Totaal (x 1.000 kg)	166.583	177.098	189.485

CO <sub>2</sub> -reductie	2010	2009	2008
GFT	- 2.209	- 1.994	- 2.159
Glas	- 1.501	- 1.562	- 1.499
Textiel	- 3.734	- 4.046	- 3.532
Oud papier en karton	- 39.852	- 39.665	- 40.582
Hout	- 783	- 907	- 782
Metaal	- 2.331	- 2.709	- 2.459
Kunststof	- 3.450	- 1.979	- 333
Totaal (x 1.000 kg)	- 53.910	- 52.864	- 51.345

CO<sub>2</sub> reductie afvalscheiding t.o.v. afvalverbranding (x 1.000 kg).  
Bron: Senternovem, CE Delft.

### Innovatieve en schone (milieu)technieken

Bij de aanschaf van nieuwe voertuigen wordt gekeken naar de laatste stand der bewezen techniek. Daarnaast is in 2010 nagenoeg het gehele bestaande wagenpark uitgerust met roetfilters. De komende periode inventariseert Saver de mogelijkheden van de toepassing van hybride technieken op inzamelvoertuigen.

### Alternatieve brandstof

Enkele voertuigen rijden sinds 2009 op tweedegeneratie biodiesel, geproduceerd uit frituurvet. Daarnaast is om het milieu minder te belasten en de roetfilters beter te laten werken er-

voor gekozen om over te schakelen op zwavelarme brandstof. Met de tankinstallatie van Saver is het mogelijk om per tankbeurt volledig automatisch kilometerstanden, liters en daarmee verbruik te registreren. Hierdoor is Saver in staat om chauffeurs te begeleiden en aan te spreken op het brandstofgebruik.

Brandstof (in liters)	2010	2009	2008
Brandstofgebruik	954.767	957.098	960.034

CO <sub>2</sub> -emissie brandstofgebruik	2010	2009	2008
CO <sub>2</sub> emissie (x 1.000 kg)	2.521	2.527	2.534

### Overige maatregelen

Saver heeft zichzelf ten doel gesteld dat drukwerk alleen nog geproduceerd wordt op papier met het FSC-keurmerk (Forest Stewardship Council). Dit is in 2010 gerealiseerd. Een organisatiebreed project is de invoering van een zogenaamd Document Management Systeem (DMS). De papieren dossiers worden daarbij opgeslagen in een digitaal archief. Hiermee wordt papier- en/of kopieerwerk beperkt en de doorloopsnelheid bevorderd.

## ECONOMIE

### Duurzaam inkopen

Saver is continu bezig met het verankeren van een éénduidig duurzaam inkoopbeleid. Daarbij hanteert Saver de lijn zoals voorgeschreven voor overheden. Bij investeringsaanvragen worden onderwerpen als levensduur, milieubelasting en beleid met betrekking tot 'groen' ondernemen beoordeeld.

### Energiebesparende maatregelen

Ruim anderhalf jaar geleden is Saver verhuisd naar zijn nieuwe locatie op Stepvelden 8 te Roosendaal. Bij de realisatie van de nieuwbouw is gebruik gemaakt van de modernste milieubesparende mogelijkheden op het gebied van verwarming, verlichting en hergebruik van regenwater. Enkele voorbeelden hiervan zijn:

- ▶ hergebruik bestaand skelet hoofdkantoor
- ▶ hergebruik vrijgekomen betonpuin bij sloopwerkzaamheden
- ▶ hemelwateropvang in ondergrondse kelder voor o.a. het wassen van voertuigen
- ▶ lichtarmaturen voorzien van aanwezigheidsdetectie en daglichtregeling
- ▶ lichtkoepels in hallen voor besparing elektra
- ▶ toepassing warmte- en koude opslag in de grond
- ▶ vijver met overstort voor grondwater
- ▶ toepassing HR++ glas

Het elektraverbruik is ten opzichte van voorgaande jaren toegenomen. Dit wordt vooral veroorzaakt door een toename van de terreinverlichting en het inregelen van de warmte- en koude

pompen. Verwacht wordt dat het elektraverbruik in 2011 zal afnemen. Ondanks een beduidend groter gebouw hebben de genomen milieumaatregelen een gunstig effect gehad op het verbruik van gas en water.

Energieverbruik	2010	2009	2008
Gas (in m <sup>3</sup> )	37.519	43.216	43.012
Elektra (in kwh)	625.253	346.364	383.984
Water (in m <sup>3</sup> )	6.052	11.895	9.361

CO <sub>2</sub> emissie energieverbruik	2010	2009	2008
Gas	62.657	72.171	71.830
Elektra	387.657	214.746	238.070

### Externe toetsing

Saver doet mee aan de benchmark van de Nederlandse afvalmarkt die is gericht op de qua omzet grootste in Nederland actieve afvalbedrijven. Deze benchmark wordt uitgevoerd door FFact. Jaarlijks wordt de inventarisatie verfijnd en wordt geprobeerd om samen met de afvalbedrijven een zo getrouw mogelijk beeld te vormen. Een onderdeel in deze benchmark is duurzaamheid. De resultaten worden weergegeven in de presentaties op de jaarlijkse Afvalconferentie. Saver scoort in de middenmoot en streeft ernaar jaarlijks zijn positie te verbeteren. Saver laat hoofdzakelijk afvalverwerkers voor zich. Hierbij dient vermeld te worden dat het voor logistieke bedrijven niet meevalt om grote duurzaamheidstappen te zetten.



Anton de Hooge (links) en Paul Monsieurs:  
“De operatie van de omwisseling is uitstekend  
verlopen. De burgers hebben zelf voordelen van  
het beter scheiden van afval bij de bron door een  
lagere afvalstoffenheffing.”

## Van driekwart tegen naar 70% voor

**Vóór de invoering van het alternerend (om-en-om) inzamelen in de gemeente Roosendaal was driekwart van de mensen tegen. Behoorlijk tegen zelfs. Er was angst voor stankoverlast en zorg om plaatsgebrek voor nog een container. En na invoering bleek 70 procent van de geënquêteerden tevreden. Een geweldig resultaat waar Paul Monsieurs (senior project-leider gemeente Roosendaal) en Anton de Hooge (senior projectmedewerker Saver) tevreden over zijn.**

“Het was ook een flinke omwenteling. Eén duobak werd vervangen door twee containers: één voor gft en één voor restafval. Woningen (huishoudens) in Wouw, Heerle, Moerstraten en Wouwse Plantage kregen er ook een container voor oud papier bij. Huishoudens in Roosendaal en Nispen hadden al een aparte container voor oud papier. Daar was een behoorlijke communicatieslag voor nodig. Er zijn hier en daar wel wat ontheffingen verleend, maar het streven was toch om overall standaard dit systeem in te voeren. De conclusie is dat de operatie van de omwisseling uitstekend is verlopen en dat de burgers zelf voordelen hebben van het beter scheiden van afval bij de bron door een lagere afvalstoffenheffing. Die ging in de gemeente Roosendaal in 2011 mede door het alternerend inzamelen dan ook naar beneden.”

### Vorbereiding op Diftar

Uiteraard waren er in het begin veel vragen. Want behalve van één of twee containers naar drie containers, kregen alle

containers ook meteen een chip, bedoeld voor het optimaliseren van het containerbeheer van Saver en met eventueel de mogelijkheid om in de toekomst over te gaan op gedifferentieerde tarieven. Dit is een gemeentelijk besluit. De vier aangesloten gemeenten zijn daarbij individueel vrij om te bepalen of en wanneer ze dit willen invoeren. Bij het berekenen van dit tarief gaat het om volume en frequentie en niet om gewicht per container.

“Het is een lastig onderwerp. Er wordt al vele jaren over gesproken en gediscussieerd, nota's worden geschreven en een themabijeenkomst is erover georganiseerd. De toekomst zal leren hoe de gemeenten hiermee zullen omgaan. Wie weet speelt het onderwerp een rol bij de lastige financiële positie van de gemeenten. Diftar zou daar een bijdrage aan kunnen leveren. Met het plaatsen van de chips is een deel van de voorbereidingen in elk geval gedaan”, aldus Monsieurs.

Om de containers te kunnen legen werden vier nieuwe voertuigen met zijbelading aangeschaft. In de loop van 2010 werden ook de containers in de gemeenten Woensdrecht en Bergen op Zoom voorzien van een chip. In deze laatste gemeente loopt een proef met betrekking tot het verstrekken van een papiercontainer naast de gebruikelijke groene en grijze minicontainer.



Wichard Schepers: "Het blijkt steeds weer dat burgers ontzettend veel weggooien. Tot nieuw en in de verpakking toe."

## ‘Honderden kilo’s per uur in je armen!’

Het is januari 2010, de deuren van het Regionaal Sorteercentrum gaan open. Saver huisvest een nieuwe dienst binnen de poorten. Wit- en bruingoed (elektrische apparaten) wordt gesorteerd en afgevoerd naar bedrijven waar de producten worden verwerkt tot grondstoffen en zo worden klaarge- maakt voor hergebruik. Wichard Schepers is er teamleider Milieustraten en Transport.

De grote hoeveelheden elektrische apparaten voor het Regionaal Sorteercentrum komen uit de containers die vanuit de milieustraten in Zuid-Holland, West-Brabant en Zeeland worden aangevoerd op het terrein aan de Stepvelden in Roosendaal. De inhoud wordt gesorteerd naar verschillende stromen: televisietoestellen, groot witgoed (wasmachines en drogers), koelkasten, ICT en overig wit- en bruingoed zoals magnetrons, koffiezetters en frietpannen.

### Mooie nieuwe loot aan Saverstam

Het is fysiek zwaar werk voor de zeven medewerkers. Per uur gaan er honderden kilogrammen door hun handen. “Een prestatie van formaat”, vindt Schepers. Deels gebeurt het met een heftruck maar meestal is het hun spierkracht die wordt aangesproken. “We verwachten met dit centrum tot meer dan 10.000 ton per jaar te kunnen verwerken. Een gemiddelde container bevat meer dan 3.000 kilogram wit- of bruingoed. Steeds blijkt weer dat burgers ontzettend veel weggooien, tot nieuw en in de verpakking toe. Alles gaat weg voor hergebruik.



Van de televisies is dat 85%, van de koelkasten 83%, van groot witgoed 73% en van het overige 71%. Zoveel mogelijk wordt alles teruggebracht naar de oorspronkelijke grondstof. Dit zijn geweldige hoeveelheden die we mede dankzij de inspanningen van onze medewerkers kunnen hergebruiken. Het is een mooie veelbelovende nieuwe loot aan de stam van Saver, die materiaalhergebruik op een hoger niveau brengt.”



Derk Koole: "We blijven onze mensen in de buitendienst via campagnes wijzen op de gevaren en op de manier om hiermee om te gaan of om ze zelfs te voorkómen."

# Kwaliteit, Arbo en Milieu krijgen volle aandacht

**De organisatie slaagde in 2010 met vlag en wimpel voor de KIWA vervolgaudit ISO 9001 en VCA\*\*. Een mooi moment voor KAM-coördinator Derk Koole. Hij ziet erop toe dat medewerkers hun verantwoordelijkheid nemen voor kwaliteit, arbeidsomstandigheden en milieu. Zijn jaar stond in het teken van een veelheid aan acties. Te beginnen bij het kwaliteitsmanagementsysteem.**

Sprekend voorbeeld is de 'clean desk policy'. Niet alleen buiten alles netjes opruimen, maar ook in de kantooromgeving. Schoon, schoner, schoonst. Dat is het principe van CIEP (Coaching in Efficiency Program). In 2006 zijn alle kantoormedewerkers getraind en is het principe in gebruik met als doel een opgeruimd bedrijf. Iedere nieuwe kantoormedewerker volgt hiervoor een cursus. CIEP werpt mooie vruchten af. "Niemand ontkomt er aan. In een schone omgeving werk je nu eenmaal prettiger en veiliger. We gaan daar ook in 2011 mee door. Want bij dit soort programma's is standhouden altijd de moeilijkste stap. Het gaat om elkaar aanspreken en scherp houden. Dat lukt steeds beter."

## Betere dienstverlening

Veel aandacht ging uit naar de verbetering van de kwaliteit van dienstverlening. "Doen wat je belooft te doen. Dat is de opdracht. Niet altijd gemakkelijk maar wel zeer effectief. Onderdeel van die betere dienstverlening is ook de leveranciersbeoor-

deling. Wij beoordeelden ze op onderdelen als kwaliteit, service en levertijd. Het ging hierbij om rond de 140 leveranciers die via een matrix met wegingsfactoren beoordeeld zijn. Een score van zeven was het minimum. Wie daar onder zat, is aangespoord om te verbeteren. Op dit terrein is behoorlijke vooruitgang geboekt", aldus Derk Koole.

Kwaliteit, Arbo en Milieu	2010	2009	2008
Klanttevredenheidsonderzoek	7,9	7,9	7,7

## Continu verbeteren

Verder kreeg de betrokkenheid van medewerkers een nieuwe impuls. "Wij hadden KLOP-formulieren voor klachten, maar die naam had een te negatief imago. Het woord klachten staat voor klagen en niet voor continu verbeteren. En dat is wat we willen. We hebben het KLOP-formulier veranderd in een ID-formulier. ID staat voor Inventief Doordenken. Medewerkers kunnen daar al hun ideeën, meldingen, etc. op kwijt. Het formulier wordt bij mij ingeleverd. Ik leg het voor aan de directie die direct beslist. Het werkt prima. We krijgen zo vele tientallen waardevolle tips en ideeën binnen waarmee de organisatie beter en veiliger wordt. Inzet voor 2011 is om de afhandeling te versnellen." Koole verwacht dat hiermee de motivatie bij medewerkers om mee te doen nog groter wordt.

### Risicovolle situaties aangepakt

Wat Arbo betreft had de komst van het Regionaal Sorteercentrum voor elektrische apparaten een flinke impact.

“Het sorteren en overslaan van wit- en bruingoed betekende dat we hier voor het eerst te maken kregen met een productieactiviteit en dus ook met productiemedewerkers die fysiek zwaar werk moesten verrichten. Dat vraagt om een nauwkeurige risico-inventarisatie. Hieruit kwam een aantal risicovolle situaties naar boven. Van geluid tot zwaar tilwerk. In 2010 werden ze bijna allemaal opgelost. De laatste volgen in 2011.”

### Ongevallen

Voorzichtig tevreden is Derk Koole met het lage aantal (3) ongevallen in 2010 dat te wijten was aan individueel gedrag.

Ongevallen en incidenten	2010	2009	2008
Bijna ongeval	6	4	2
Ongevallen met verzuim	3	3	2
Ongevallen zonder verzuim	4	10	13
Dodelijk ongeval	0	0	0
(Milieu-) incident	7	9	3
Agressie / geweld	1	9	3
Overige	3	2	7



“Uiteraard is drie nog drie te veel. Daarom blijven we onze mensen in de buitendienst via campagnes wijzen op de gevaren en op de manier om hiermee om te gaan of om ze zelfs te voorkómen.”

### Milieu

Op het gebied van milieu kan Saver louter positief zijn. “Dit onderdeel heeft permanent onze aandacht. Je hoort klanten wel eens verzuchten dat het aanpassen van een vergunning lang op zich laat wachten. Daar zit wel een spanningsveld, want zij willen hun afval kwijt. Maar wij hebben de opdracht om hierin zeer zorgvuldig te handelen. En ook al kost dat even wat tijd, dat doen wij wel.”

# Midwaste verder als coöperatie

**Midwaste is het samenwerkingsverband van regionale afvalinzamelbedrijven. In dit hechte samenwerkingsverband wordt op dit moment samengewerkt door regionale bedrijven als de Afvalstoffendienst 's-Hertogenbosch, Irado in Schiedam, Brabants Afval Team (BAT) in Tilburg, DAR in Nijmegen, Afvalservice gemeente Breda, het Friese afvalverwerkings- en inzamelbedrijf Omrin en Saver in Roosendaal.**

Om de krachten verder te bundelen en de effectiviteit van de organisatie te vergroten hebben de in Midwaste deelnemende bedrijven in 2010 besloten om verder te gaan als coöperatieve vereniging. Zo kunnen de deelnemers zich nog beter profileren en gezamenlijk nieuwe doelen bereiken die op eigen houtje niet mogelijk zouden zijn. Met op dit moment niet meer dan zes personeelsleden blijft Midwaste een kleine, maar zeer daadkrachtige organisatie, die voortaan zal zijn gestructureerd in twee business units: de unit Grondstoffen en Inkoop en de unit Advies en Projectmanagement. Deze units worden ondersteund door een bedrijfsbureau. Midwaste verwacht dat de nieuwe 'smart' structuur tot 'grotere winst' en uitbreiding van het ledental zal leiden.

Midwaste is in de afgelopen jaren uitgegroeid tot een 'regie-organisatie' op een aantal vakgebieden, waarbij versterking van haar leden in hun regionale werkgebied voorop staat. Duidelijke doelstelling is het borgen van vakkennis op het gebied van afvaltrading, inkoop van materiaal en diensten, bovenregionale acquisitie en accountmanagement en beleids-

en adviesvraagstukken. Hierbij wordt de kennis van de leden gekoppeld aan Midwaste en externe kennis alleen gericht ingehuurd.

Met betrekking tot de afvalstromen staan de volgende kernwaarden centraal:

- ▶ grip op de afvalketen (monostromen);
- ▶ waarborgen van continuïteit op korte en lange termijn;
- ▶ streven naar duurzaamheid;
- ▶ best mogelijke opbrengst en garantieprijs rekening houdend met bovenstaande punten.

De discussie Markt en Overheid heeft geresulteerd in een veranderde focus bij de leden. Zo wordt er minder ingeschreven op inzamelingsaanbestedingen van huishoudelijk afval of papier. De leden zoeken het steeds meer in de samenwerking met, of aandeelhouderschap van, omliggende gemeenten. Midwaste zal hierin ondersteunen.

Voor de komende jaren verwacht Midwaste dat de coöperatievorm drempelverlagend werkt richting publieke bedrijven, die al langer overwegen om tot deze regie-organisatie toe te treden, maar huiverig staan tegenover deelname in een vennootschap. De nieuwe structuur past uitstekend bij publieke bedrijven waar maatschappelijke doelstellingen en duurzaamheid tot de core business behoren. De afgelopen jaren hebben bewezen dat het voor regionale publieke inzamelbedrijven loont om op nationaal niveau de krachten te bundelen.

Personeelsbezetting in fte's	2010		2009		2008		2007	
	In loon- dienst	Niet in loondienst	In loon- dienst	Niet in loondienst	In loon- dienst	Niet in loondienst	In loon- dienst	Niet in loondienst
Direct personeel	94	24	103	22	107	25	103	27
Indirect personeel	40	3	39	3	39	2	36	2
Totaal	135	27	142	25	146	27	139	29

Personeelsbezetting in aantal	2010	2009	2008	2007
Direct personeel	106	116	122	117
Indirect personeel	45	44	45	39
Totaal	151	160	167	156



Leeftijdsopbouw	2010	2009	2008	2007
24 jaar of jonger	4%	6%	6%	7%
25 – 34 jaar	22%	22%	24%	23%
35 – 44 jaar	29%	29%	30%	30%
45 – 54 jaar	25%	22%	22%	23%
55 jaar of ouder	20%	21%	18%	17%
Gemiddelde leeftijd	39,7	41,6	41,2	41,5



Ziekteverzuim	2010	2009	2008	2007
Verzuim	4,90%	5,33%	4,95%	5,77%
Zeer kort verzuim (1 t/m 7 dagen)	3,63%	3,2%	3,03%	2,9%
Kort verzuim (8 t/m 14 dagen)	0,44%	0,74%	0,51%	0,56%
Middel verzuim (15 t/m 42 dagen)	0,49%	0,59%	0,37%	0,78%
Lang verzuim (43 dagen of meer)	0,34%	1,07%	1,02%	1,55%
Gemiddelde meldingsfrequentie	1,69	1,49	1,93	1,56%

Dienstjaren	2010	2009	2008	2007
Aantal dienstjaren	7,19	7,87	7,13	7,75

Fietsplan	2010	2009	2008	2007
Aantal deelnemers	9	14	15	6
Verlof ingehouden	7	11	7	6
Bruto loon ingehouden	2	3	8	0



Aantal inwoners per gemeente	2010	2009	2008	2007
Bergen op Zoom	65.845	65.582	65.597	65.400
Halderberge	29.291	29.271	29.296	29.331
Roosendaal	77.566	77.482	77.462	77.450
Woensdrecht	21.635	21.700	21.724	21.497
Rucphen	22.484	22.549	22.588	22.409
Moerdijk	-	-	36.720	36.645
Totaal	216.821	216.584	253.387	252.732

Aantal aansluitingen per gemeente	2010	2009	2008	2007
Bergen op Zoom	29.246	29.216	29.046	28.628
Halderberge	12.450	12.319	12.295	12.249
Roosendaal	33.572	33.394	33.706	33.424
Woensdrecht	9.293	9.214	9.156	9.025
Rucphen	9.296	9.253	9.177	9.119
Moerdijk	-	-	15.243	15.000
Totaal	93.857	93.396	108.623	107.445





**Saver NV**

Postbus 1032

4700 BA Roosendaal

T (0165) 597 777

F (0165) 597 755

E [info@saver.nl](mailto:info@saver.nl)

I [www.saver.nl](http://www.saver.nl)

**Milieustraat Bergen op Zoom**

Van Konijnenburgweg 58

Bergen op Zoom

**Milieustraat Borchwerf**

Rietschotten 7

Oud Gastel

**Milieustraat Woensdrecht**

Noordstraat 10

Ossendrecht

